

# CDPM-X64

## テクニカルインフォメーション

ビルド番号：5577主な変更点

株式会社かねこ

2025.02.03版

## ビルド番号：5577 主な変更点

| 修正点   | 内容   |
|---|--|
| CDPM-X64インストール後、CDPM-X64フォルダ内にCDPM-X64のアイコンが表示されない不具合を修正しました。 | CDPM-X64インストール後、アプリ一覧に表示するCDPM-X64フォルダ内の、CDPM-X64のアイコンが表示されない不具合を修正しました。 |

| 変更点  | 内容   |
|--|--|
| ブラウザモジュール(Edge:WebView2)を最新版に更新しました。                                 | WebView2を2903.40から2957.106にビルドアップしました。   |
| 作業線・結合点・注釈のコンテキストメニューにて、検索やハイパーリンク先へ移動したとき、画面にブラウザビューを表示する仕様に変更しました。 | 作業線・結合点・注釈のコンテキストメニューにて、検索やハイパーリンク先へ移動を選択しても、手動でブラウザビューを画面表示する必要がある、内容確認まで至らない場合がありますでしたが、自動でブラウザビューを画面表示することで、内容を確認できるようになりました。 |
| コンテキストメニューにて、ハイパーリンク先の所在確認を行わないように変更し、表示パフォーマンスの改善を行いました。            | コンテキストメニューにて、ハイパーリンク先の所在確認を行わないように変更することで、表示パフォーマンスの改善を行いました。  |
| ナビゲーションバーの「お気に入り」と「検索」の内容を再編成し、工程要素のコンテキストメニューの表示内容を変更しました。          | ナビゲーションバーの「お気に入り」をご要望改善の内容、「検索」のプリインストール・リンクを再編成し、工程要素のコンテキストメニューに「検索」のページ（リソース・安全・品質・計算）を表示するように変更しました。                         |

## ビルド番号：5550 主な変更点

| 修正点  | 内容  |
|--|---|
| ビルド番号：5547で改善したところ、注釈の塗潰し色が強制的に「白」になる不具合を修正しました。 | ビルド番号：5547で改善後、コメントボックス（注釈）の塗潰しにおいて、白を除く色を設定しているデータを、フォームビューで表示したときに、塗潰しの色が強制的に白になり、設定した色が反映されない不具合を修正しました。 |

## ビルド番号：5547 主な変更点

| 修正点   | 内容  |
|---|---|
| コメントボックス（注釈）を連続配置したとき、PDF変換ドライバーによっては枠線が消える場合がある不具合を修正しました。 | コメントボックス（注釈）を連続配置したデータをPDFに変換するとき、PDFデータに変換するドライバーによっては、コメントボックスの枠線と塗潰しが重なり合って、枠線が消える場合がある不具合を修正しました。 |

## ビルド番号：5545 主な変更点

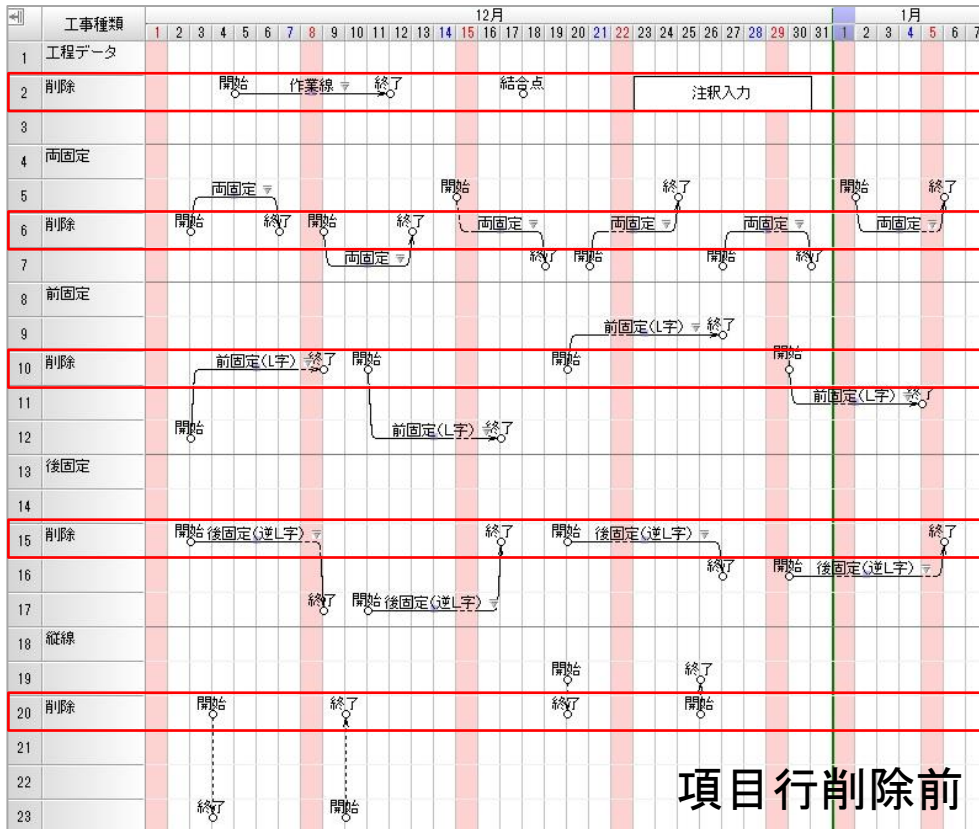
| 修正点  | 内容   |
|--|--|
| 工程開始日を休日から稼働、または稼働から休日に変更したとき、元に戻す、やり直すに含まれない不具合を修正しました。   | 工程開始日の稼働または休日を、休日または稼働に変更したとき、1つの操作にカウントされないため、元に戻す/やり直すに含まれない不具合を修正しました。  |
| 両固定型の作業線の位置が、削除する項目行にある場合、作業線を削除せずに項目行が削除できてしまう不具合を修正しました。 | 両固定を選択し作業線を入力、その作業線を表示する項目行を削除するときに、作業線を削除せずに項目行のみ削除できるため、画面上では確認できないデータが発生し、また工程データ全体に影響を与える場合があったことから、項目行のみ削除出来てしまう不具合を修正しました。 |
| 既に、両固定作業線表示位置の項目行削除による不具合を自動修正するよう修正しました。                  | 既に、両固定の作業線表示位置に該当する項目行を削除したことによって、不具合（コピー/貼り付け・該当データのプロパティ表示・該当データの削除・作業一覧の表示・レイヤ間コピー/レイヤ間転送など）を生じているファイルを自動修正するよう修正しました。        |

# ビルド番号：5540 主な変更点

| 変更点                                 | 内容   |
|-------------------------------------|--|
| 利用しているMicrosoft社製共有モジュールの更新に対応しました。 | CDPM-X64で利用しているMicrosoft社製共有モジュールが、2024年12月10日に更新したことから、その更新に対応しました。 |

# ビルド番号：5539 主な変更点

| 変更点   | 内容   |
|---|--|
| 項目行の削除について、工程データを入力していても項目行を削除できる仕様に変更しました。 | <p>工程データを入力している項目行では、工程データを削除しなければ項目行を削除できない仕様としていましたが、工程データを入力している状態でも削除できる仕様に変更しました。</p> <p>複数の項目行を選択しても削除可能です。</p> <p>※工程データを入力している項目行を削除するときに表示するメッセージは次の通りです。<br/>「削除する項目域にデータが存在しますが強制的に削除しますか？」</p> |



削除項目行に作業線の開始、または終了結合点が含まれていない場合は、含まれていない結合点の削除は行いません。

## ビルド番号：5539 主な変更点

| 修正点                                      | 内容   |
|--|--|
| 項目行の編集において、メモリーリークが発生する可能性がある不具合を修正しました。 | ビルド番号5136以降で、項目行の編集（コピー追加、追加、複数追加、削除）を行ったとき、メモリーリークが発生する可能性がある不具合を修正しました。  |
| 新機能                                      | 内容   |
| ビルドアップ通知機能を追加しました。                       | インストール済ビルド番号より、新しいビルド番号がアップロードになったとき、CDPM-X64起動時に「ビルドアップ通知」を画面に表示します。また、インストール済ビルド番号が最新ビルド番号と比べ200以上の差があるときは「ビルドアップ推奨」を画面に表示します。 |



# ビルド番号：5505 主な変更点


| 修正点  | 内容  |
|--|---|
| カレンダー区切種類を累積月、累積週、累積日、稼働累積日に設定したときに、計算基準を印刷範囲または管理範囲に設定後、標準の更新やリストに追加などを選択し、登録すると、計算基準がプロジェクト範囲に戻る仕様を修正しました。 | カレンダー区切種類を累積月、累積週、累積日、稼働累積日に設定したとき、計算基準のリストに表示する印刷範囲、または管理範囲を選択すると、カレンダーには、選択した計算基準の累積データを表示しますが、その設定を標準の更新やリストに追加などを選択して登録すると、計算基準がプロジェクト範囲に戻る仕様を修正しました。<br>※指定開始日については、デフォルトのプロジェクト範囲に戻る仕様となっております。 |
| 変更点  | 内容  |
| ブラウザモジュール(Edge:WebView2)を最新版に更新しました。   | WebView2を2849.39から2903.40にビルドアップしました。   |

# ビルド番号：5500 主な変更点

| 修正点  | 内容  |
|--|---|
| タイムグリッドを時間、または分間に設定したデータで、所要連動を選択している作業線を伸縮したときに、所要と実働または暦日の数と連動するように修正しました。   | タイムグリッド時間、分間に設定したデータの作業線は、所要連動を選択しても、所要の数を維持し、実働または暦日の数と連動せず、赤いエラーを表示していましたが、作業線の実働または暦日の数が変化したときに、所要数も連動し、同じ数値になるように修正しました。<br>(CDPM-X64の仕様変更に伴い、対応可能になりました。)  |
| CDPM-X64の新規導入時に、カレンダー「時」のデフォルト設定が4段表示になっている不具合を2段表示に修正しました。  | CDPM-X64を新規導入したとき、タイムグリッド時間、または分間のデータにて、カレンダーの期間表示を「時」に設定したとき、カレンダーが4段表示になる不具合を、2段表示になるよう修正しました。  |
| 変更点  | 内容  |
| ブラウザモジュール(Edge:WebView2)を最新版に更新しました。   | WebView2を2739.15から2849.39にビルドアップしました。   |
| カレンダー表示段のプロパティにて、区切種類を旬に設定したとき、表示書式のリストに%ddを追加し、カレンダー表示エリア内、旬の枠の右端に日数を表示するように変更しました。<br>また、プロパティビューのカレンダーカテゴリにて、段のカレンダー単位を旬に設定しているとき、カレンダー書式のリストに%ddを追加しました。 | カレンダー表示段のプロパティにて、カレンダー旬の表示に日数を表示するときは、表示書式に手動で%ddを入力し、旬の枠中央に1、11、21を表示していましたが、表示書式のリストに%ddを追加し、旬の枠右端に、10、20、30を表示するように変更しました。この旬表示は、2月を除く全ての月の旬表示に反映し、2月は、10、と20を表示します。<br>また、上記変更に伴い、プロパティビューのカレンダーカテゴリにて、段項目の段のカレンダー単位を旬に設定しているとき、カレンダー書式に%ddを追加し、リストから選択できように変更しました。 |



変更前：ビルド番号5485までの旬表示



変更後：ビルド番号5500からの旬表示

# ビルド番号：5485 主な変更点

| 修正・変更点  | 内容  |
|---|---|
| 暦日数・実働日数がマイナスの場合を取扱い可能としました。                                      | PERT計算上は、暦日や実働日数がマイナスとなる計算は、不存在ですが、その取扱いの可能となるよう修正しました。   |
| CDPM-X64の再インストールや新しいビルドに更新すると、ライブラリの所在やカレンダーの設定が初期化される不具合を修正しました。 | CDPM-X64の再インストールや新しいビルドに更新すると、書式データと項目データのライブラリの所在とカレンダーの設定（リストに追加したデータも含む）が初期化されてしまう不具合を修正しました（ビルド番号5485以降のビルドに適用。5485以前のは、別ツールにて対応可）。 |
| 新規作成時に、ハッピーマンデーの選択を標準とするように変更しました。                                | 新規プロジェクトのプロパティを表示したとき、期間タブにて、ハッピーマンデーの選択を標準の設定となるようになりました。  |
| 補助項目データを追加したとき、その追加したデータを自動選択するように変更しました。                         | ナビゲーションバーのライブラリにて、項目ライブラリを選択し、名前一覧に表示する補助項目データをダブルクリックすると、作業線入力時のスマートBOXや作業線のプロパティ標準タブ内作業名、結合点のプロパティ標準タブ内注釈のリストに反映します。                  |
| Json形式の結合点、注釈項目の保存形式を作業線と同一に変更しました。                               | Json形式の結合点、注釈項目の各拡張データの保存形式を作業線と同じ形式に変更しました。  |
| 取扱可能な作業線のメモリー上限の最大数設定（Windows）をインストール時に変更するように修正しました。             | 取扱可能な作業線のメモリー上限設定をWindowsの標準から、引き上げることで、作業線の数の実質的上限を向上させることができるようになりました（実質的上限値：約10,000前後・・・H/W環境によって変化します）。                             |
| 利用しているMicrosoft社製共有モジュール(.NET Framework)のバージョンを変更しました。            | .NET Frameworkのバージョンを4.7.2から4.8.1に変更しました  |
| ブラウザモジュール(Edge:WebView2)を最新版に更新しました。                              | WebView2を2651.64から2739.15にビルドアップしました。   |
| リボン内ホームタブを選択しているとき、画面応答速度が遅くなる不具合を修正しました。                         | ホームタブを選択しているとき、画面スクロールや作業線の入力などの操作を行うと、他のタブを選択しているときに比べ、画面応答速度が遅くなる不具合を修正しました。  |

## ビルド番号：5485 主な新機能

| 新機能   | 内容   |
|---|--|
| カレンダー幅の調整を、キーボードとマウス操作で行える機能を追加しました。  | 工程データを入力する画面にて、Ctrlキー+Shiftキー+マウスホイール操作を行うと、カレンダーの1ユニットの横幅を調整できる機能を追加しました。   |
| リボンに履歴タブを追加しました。  | リボンに履歴タブを追加しました。元に戻す・やり直すと履歴モードを選択できます。履歴モードは、バックアップデータの作成をする、または作成しないを選択できます。バックアップデータを作成しないときはパフォーマンスが向上します。   |
| 項目マスターとCDPM標準データについて、Json形式での拡張データ対応を行いました。   | 項目マスターとCDPM標準データについて、Json形式での拡張データに対応しました。 <b>本変更に関しては、ビルド番号5485以前のは、保存されないため、データ共有の際は、ビルド番号5485以降のものに統一をお願いいたします。</b>   |
| Edge-ProgressのJson版における保管場所をCDPM標準データの拡張データ領域に設定しました。                                 | Edge-ProgressのJson版における保存場所をCDPM標準データの拡張データ領域に設定しました。 <b>本変更に関しては、ビルド番号5485以前のは、保存されないため、データ共有の際は、ビルド番号5485以降のものに統一をお願いいたします。</b>  |
| CDPM-X64 プラスウェブサービスサイト  | 内容   |
| ご要望改善に、進捗データ登録を追加しました。この進捗データ登録を実行したとき資源累積線（出来高曲線）のプロパティ表示タブに実績登録の選択を追加表示するように設定しました。 | ご要望改善に、進捗データ登録の機能を追加しました。進捗線を表示している日付とその時点の進捗率データを保存します。進捗率は手動入力可能です。また、そのデータにはタイムスタンプとエビデンスを付与します。資源累積線のプロパティ表示タブにて、実績にチェックを入れると、保存している進捗率の最終データの期間までの累積線（出来高曲線）を表示します。 <b>本変更に関しては、ビルド番号5485以前のは、保存されないため、データ共有の際は、ビルド番号5485以降のものに統一をお願いいたします。</b> |

## ビルド番号：5222 主な変更点

| 修正点                                 | 内容  |
|-------------------------------------|---|
| 資源・累積線の修正が即座に反映するように修正しました。         | 資源・累積線の機能を利用して表示しているグラフ修正を資源/累積線のプロパティにて行ったとき、[適用ボタン]を選択しても反映しない、また[OKボタン]を選択しても即座にグラフの描画に反映しない場合がある不具合を修正しました。 |
| 進捗線の設定を変更したとき、進捗線が非表示になる不具合を修正しました。 | 進捗線のプロパティにて、[進捗率計算]ボタン、もしくは[リスケジュール]ボタンを選択したとき、進捗線が非表示になる場合がある不具合を修正しました。                                       |

## ビルド番号：5214 主な変更点

| 修正点   | 内容   |
|---|--|
| プロジェクトカテゴリのプロパティにて、プロジェクト名の変更ができない場合がある不具合を修正しました。                | 編集タブ内期間ボタンを選択し、画面に表示するプロジェクトカテゴリのプロパティにて、プロジェクト名を変更しても反映しない場合がある不具合を修正しました。  |
| 作業一覧から作業名をダブルクリックし、作業線のプロパティを開閉後、選択した作業名の箇所を、画面の一覧内に収まるように修正しました。 | データタブ内作業一覧ボタンを選択し、ブラウザビューに表示する作業一覧の作業名をダブルクリックすると、作業線のプロパティを画面に表示します。そのプロパティを閉じた後、作業一覧の表示がトップまで戻ってしまい、選択した作業名が画面の一覧から外れてしまう現象を修正しました。                                |
| 新機能   | 内容   |
| CDPM-Json形式のデータ項目が増え、マルチプラットフォーム環境での印刷イメージ表示・印刷に対応できるよう改良しました。    | 本ビルドのJson出力から、"version"及び"view"タグが追加され、CDPM-Json形式のバージョン管理とマルチプラットフォーム環境での表示・印刷をOSS(オープン・ソース・ソフトウェア)などを用いて実行できるよう改良しました。PWW実証サイトにて、マルチプラットフォーム型ウェブ・ビューアの試作版を公開しています。 |

## ビルド番号：5177 主な変更点

| 修正点   | 内容  |
|---|---|
| 画面構成のデータに不都合が発生したとき、画面構成を初期化する処理を追加しました。                                | 画面解像度を変更したり、マルチモニタの環境で、主モニタを解像度の異なるモニタに変更した場合、起動時にビューが表示されず、回復に手間がかかることから、画面構成を初期化する処理を追加しました。                |
| CDPMの用紙サイズと用紙の向きを同時に変更したデータにて、文字サイズの自動調整を実行したとき、極端な文字サイズにならないように修正しました。 | CDPMの用紙サイズの変更と用紙の向きを同時に変更するデータにて、文字サイズの自動調整を選択し実行すると、書式要素の文字が極端なサイズに切り替わる不具合があり、この文字サイズが極端なサイズにならないように修正しました。 |



## ビルド番号：5164 主な変更点

| 修正点                                       | 内容   |
|---|--|
| [編集-期間]ボタンで、開始日を変更すると、正しく終了日を計算しない不具合を修正  | 開始日を、終了日以降の日付に設定すると、日数や、終了日を正しく計算しない不具合を修正しました。  |
| CDPM-X64 プラスウェブサービスサイト                    | 内容   |
| ご要望改善で、休日をブラウザ側から変更すると、所要連動が有効化されない不具合を修正 | ご要望改善の機能で、土日稼働の修正及びカレンダー休日設定を利用しているとき、作業線プロパティで、所要連動をオンにしている作業線の計算が正しく行われない不具合を修正しました。 |



## ビルド番号：5155 主な変更点

| 修正点                     | 内容   |
|-------------------------|--|
| Json形式の読み書きで強制終了する現象を修正 | 進捗線を設定後、プロジェクトの開始日を変更して、進捗線の設定日がプロジェクト期間の範囲外となる場合に、休日を非表示に設定したまま、Json形式で読書すると強制終了する現象を修正しました。        |
| CDPM-X64 プラスウェブサービスサイト  | 内容   |
| プラスウェブ機能の変更             | 安全項目と品質項目で利用している生成AIのモデルをChatGPT-4o(オムニ)に変更しました。   |
| ご要望改善ページの創設             | 皆様からお寄せ頂きましたご要望に対する改善提案について、パッケージ本体の改善を実施する前に、プラスウェブ機能による改善提案をお試し頂けます。今回は、引出線一括リセット、土日稼働の修正をお試し頂けます。 |

## ビルド番号：5136 主な変更点

| 新機能                    | 内容  |
|------------------------|---|
| 履歴ボタンの追加               | リボンの編集タブ内に、履歴ボタンを追加しました。<br>履歴ボタンOFFにすると、元に戻す/やり直しの履歴を記録しないことによって、工程データのパフォーマンスがアップします。<br>履歴ボタンON：元に戻す/やり直しの履歴を記録します。<br>履歴ボタンOFF：元に戻す/やり直しの履歴を記録しません。 |
| 修正点                    | 内容  |
| 元に戻す/やり直しの内部フォーマットを修正  | 元に戻す/やり直しの安定性向上を目的として、変更履歴の内部フォーマットを全面的に変更しました。   |
| Edge最新版への適応            | Windows アップデートによるEdge アップデートに対応して更新しました。  |
| 内部メモリのチューニング           | 内部メモリの利用方法について、配置基準を見直しを行いました。  |
| 引出線の不具合修正              | ファイルを保存すると、引出線が異常な位置に移動する不具合を修正しました。  |
| レスポンスタイムへの対応           | 工程編集時におけるレスポンスタイムを向上させるための変更を行いました。   |
| CDPM-X64 プラスウェブサービスサイト | 内容  |
| プラスウェブ機能の変更            | 安全項目と品質項目で利用しているChat-GDPのモデルを4-Turbo-2024-04-09へ変更しました。   |